

Portofino

Bratislava

Cakov & Partners

Petržalská delikatesa

Prevádzka Winebar & Pasta Portofino je zasadená do parteru objektu, ktorý bol postavený v roku 2013 v rámci prvej časti projektu Petržalka City /1/. Neprehliadnuteľná bytovka s mendelsohnovsky dynamickou tvarovanou fasádou nasmerovanou do ohybu Chorvátskeho ramena bola recenzovaná aj v časopise ARCH /2/.

Autori interiéru Portofina sa museli vysporiadať s tvarom presklenej fasády, ktorá spod hlavnej hmoty domu vykúka ako pôdorysný výsek elipsy. Hoci je hlavný vstup orientovaný od rušnej Rusovskej cesty, návštevníci si z interiéru naplno užívajú úplne opačnú atmosféru – pokojný výhľad s terasou otočenou do zelene, ktorá je atraktívnym zeleným koridorom Petržalky. Oba vstupy sú „kontrolované“ zapustenými sedíliami – vyvýšenou drevenou krabičkou na sedenie pre dvoch. Návrh prevádzky vznikol už počas realizácie stavby, takže autori vedeli ešte včas ovplyvniť potrebné technológie a vďaka tomu má otvorená kuchyňa dobre vyladenú vzduchotechniku. Takýto koncept je síce náročnejší na vizuálny poriadok v kuchyni, ale ponúka nevšedný pohľad na prácu s prípravou jedál. Je sympatické, že barový pult, ktorý je kontaktné posadený na okraji kuchynskej zóny, nie je len samoučelným di-

zajnovým objektom. Stal sa multifunkčným priestorovým prvkom, ktorý podľa funkcionalistických pravidiel až tak striktné nedbá na svoju formálnu stránku, ale je zónovaný pre rozličné situácie – v jednej časti má výšku pre stojaceho zákazníka, potom klesá na úroveň sediaceho, ale obsahuje aj vstavanú vitrínu a výstavnú plochu a z bočných strán aj úložné priestory pre obsluhu. Práve vďaka svojej členitosti je schopný absorbovať vizuálny chaos a neplánované nánosy, ktoré prináša každodenný život. Na stene oproti vstupu z terasy je umiestnená mozaika z prepravných obalov na víno. V prípade viaznuceho rozhovoru je to dobrý študijný materiál.

Druhým ústredným bodom interiéru je vložený kontajner vinotéky, ktorý aj s predsadeným stupňom a líniovým podsvietením pri podlahe naznačuje, že je tu len položený a nie je fyzickou súčasťou stavby. Je to miestnosť plná fliaš nastohovaných v regáloch alebo nastoknutých v stĺpových stojanoch, a tak vtiahne milovníka vína do degustácie, že v obklopení plného skladu navodzuje dojem, že tu by sa dal príjemne prečkať aj koniec sveta.

Sedenie je v hlavnej časti prevádzky spartanské, podobne vizuálne pôsobia aj čalúnené sedílie a dlhá lavica, no drevený kontajner vinotéky má už čalúnené barové stoličky so zvýšenou bedrovou opierkou. Vylúčenie fajčiarov zo spoločnosti je v malej fajčiarni osadenej v juhovýchodnom cípe presklenej fasády kompenzované pohodlným sedením v klasických kreslách.

Toalety sú rovnako zážitkové ako odbytová časť interiéru. Tento dizajnový nadštandard hygieny si architekti vo svojich rea-







lizáciach dlhodobo udržiavajú, hoci musím konštatovať, že veľakrát vyžaduje aj nadštandardnú starostlivosť pri údržbe. V polointímnom predpriestore sú centrálne osadené dva čierne hranoly stĺpových umývadiel, nad ktorými zo stropu visia tyčové vodovodné batérie. V každej hygiene sú taktiež použité čierne sanitárne zariadenia, ktorým tvorí pozadie čierne sklo.

Autori narábajú s osvedčenou materialitou, akú môžeme vidieť aj na ich predchádzajúcich, tematicky podobných, realizáciách. Stále zostávajú verní brezovej preglejke, ktorú by sme našli aj vo vinotéke reštaurácie Flowers na Ventúrskej ulici v Bratislave či v neďalekej vinotéke Vínimka. Farebný koncept Portofina je jasne formulovaný, vyskytujú sa tu len farebné odtiene čiernobielej škály, strieborný kov, svetlé dreveniny v prirodzenej farebnosti a subtilné červené linky – tie sú použité vo forme visiacych káblov k obnaženým žiarovkám, ale aj ako špáry keramického obkladu v kuchynskej zóne. Jediné farebné vybočenie (zaváhanie?) je svetloružový nápis na betónovej stene pri vstupe.

Výraz stavebných povrchov je trendový, niektoré povrchy sú preto obnažené až na kosť, resp. ani nikdy neboli omietnuté. Preto na krátkom úseku exteriérovej obľej steny môžeme vidieť vrúbkovanú plochu tehlového muriva natretého antracitovou farbou či betónové povrchy stien a stropov v prirodzenej farebnosti. V celom priestore, ktorý je určený pre zákazníkov, je podlaha z cementovej stierky a vyvýšené časti sedílií a kontajnera majú podlahu z brezovej preglejky. Jednoduché antracitové regály sú oživené vloženým preglejkovým prvkom, ktorého tvar autori spájajú s geometriou včelieho plástu. Tvar sa neskôr transformoval do loga, ktoré je použité v priestoroch vo viacerých materiálových verziiach

a mierkach. Na pomerne veľkej ploche sa objavila aj biela tkaná sieť, tvoriaca zadnú stenu otvorených políc kontajnera, ale svojim „športovým“ výrazom úplne nezapadá do prostredia solidných materiálov.

Po spustení prevádzky do interiéru zasiahol aj prevádzkovateľ, ale koncept tieto zmeny bezproblémovo vstrebal. Kontajner s vinotékou bol tak často obsadený návštevníkmi, že jeho stredový ostrov bol dodatočne doplnený o stovú dosku s barovými stoličkami. Iná skúsenosť s tým, že klienti obľubujú dlhý stôl, podnietila jeho premiestnenie do vzdialenejších častí od hlavného vstupu, hoci jeho pôvodné umiestnenie architektonicky lepšie zapadalo do premyslenej dispozície. Aj toto je dôkaz, že dobre nastavený a silný architektonický koncept neoslabia ani dodatočné zásahy prevádzkovateľa.

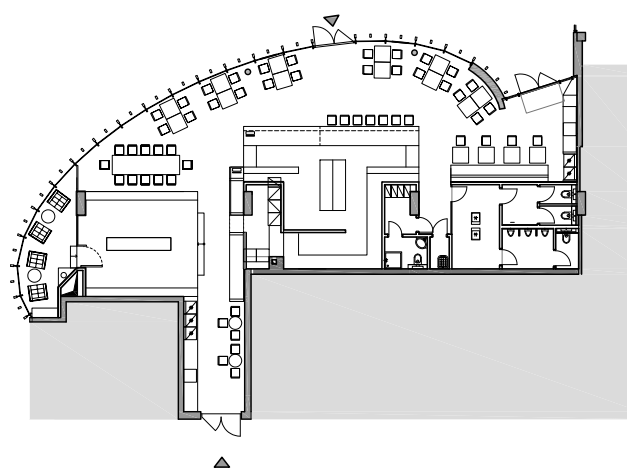
Peter Daniel

Príspevok je podporený projektom APVV 0594-12 Interakcia človeka a dreva.

Poznámky:

1 [cit.2017-05-10]. URL: <http://www.bluhmpartner.com/sk/projects-architects-petrzalka-city-1-bratislava>

2 ŠPAČEK, Robert. Dobré ukotvený dom. ARCH. 2013, 18(11), 50-55. ISSN 1335-3268.



Pôdorys







PORTOFINO Wine bar & pasta, Rusovská cesta 56, Bratislava

Investor: Roman restaurants, s. r. o.

Autori: Kalin Cakov, Metody Monev, Ján Obušek

Spolupráca: Katalin Karsay, Michal Kyselica, Tomáš Fojtík

Projekt: 04. 2013 – 03. 2014, realizácia: 2014 – 2015

Úžitková plocha: 242 m²

Foto: Jakub Dvořák

www.cakovandpartners.sk



Kalin Cakov

*1970 Sofia, Bulharsko
°1995 FA STU Bratislava



Metody Monev

*1977 Sofia, Bulharsko
°2003 FA STU Bratislava



Ján Obušek

*1978 Košice
°2004 FA STU Bratislava